

# hart van de heuvelrug

## HARTVERSTERKEND



Hart van de Heuvelrug wil in 2015 haar ambities hebben waargemaakt. Om deze doelen te realiseren telt het programma zo'n 25 projecten waarbij steeds wisselende partners zijn betrokken. En met het nodige succes; 5 jaar na de start zijn al klinkende resultaten geboekt. Na het ecoduct over de snelweg Amersfoort-Utrecht is een tweede over de provinciale weg al bijna gereed. 1000 bomen zijn geplant op een voormalig bedrijventerrein naast de Soesterduinen. Van de Vliegbasis Soesterberg is onlangs 380 hectare aangekocht door de provincie Utrecht. Op Sterrenberg, het terrein van zorginstelling Abrona te Zeist, is de verkoop van woningen gestart.

Tussen 2010 en 2012 gaan veel projecten in uitvoering. Allereerst staat de aanleg van de overige drie ecoducten op het programma. Ook krijgen diverse terreinen van Defensie een metamorfose: het voormalige opslagterrein van Defensie (Jessurunkamp) is dan gesloopt, gesaneerd en heringericht voor natuur en de Vliegbasis Soesterberg heeft een nieuwe inrichting en is toegankelijk voor het publiek. Op de voormalige tanktestbaan langs de A28 wordt dan een nieuw bedrijventerrein gerealiseerd.

### Ruim baan voor natuur op voormalige Vliegbasis Soesterberg

Een kroonproject binnen Hart van de Heuvelrug is Vliegbasis Soesterberg. Defensie heeft aan de provincie Utrecht drie kwart van het terrein verkocht. De gemeenteraden van Soest en Zeist en Provinciale Staten hebben het ruimtelijk plan vastgesteld. Na een intensief voortraject staan we aan de vooravond van de nieuwe inrichting. De Vliegbasis wordt een natuurgebied met ruimte om te wandelen en te fietsen langs bijzondere shelters en de landingsbaan die behouden blijven. Ook wordt de ecologische functie versterkt zodat dieren zich van noord naar zuid kunnen verplaatsen. Aan de zuidelijke rand, grenzend aan Soesterberg komt bebouwing.

Daardoor krijgt de Vliegbasis een aantrekkelijke entree via Soesterberg en het dorp zelf een economische impuls.

Een publiekstrekker wordt het museumkwartier met een nationaal Defensiemuseum en een informatiecentrum voor de Heuvelrug. De hekken rond de Vliegbasis blijven staan totdat de inrichting is afgerond. Vanaf 2011 kan een breed publiek hier genieten van dit bijzonder bewaard gebleven geheim in het hart van de Utrechtse Heuvelrug.

Het platform bestaat uit de volgende partijen:  
provincie Utrecht, de gemeenten Soest, Zeist, De Bilt, Leusden en Amersfoort, het Utrechts Landschap, ministeries van Defensie, Financiën (Domeinen), Verkeer & Waterstaat (Rijkswaterstaat Utrecht), LNV (Landbouw, Natuur en Voedselkwaliteit) en VROM (Volkshuisvesting, Ruimtelijke Ordening en Milieu), Kamer van Koophandel Utrecht, Prorail en de zorginstellingen Abrona, Altrecht en Reinaerde.

Wilt u de laatste stand van zaken weten over een project? Kijk op [www.hartvandeheuvelrug.nl](http://www.hartvandeheuvelrug.nl)

Of kom naar het informatiecentrum Hart van de Heuvelrug op landgoed De Paltz. Kijk voor openingstijden en route op [www.hartvandeheuvelrug.nl](http://www.hartvandeheuvelrug.nl)

### Hart van de Heuvelrug

Voor meer informatie:  
Programmabureau Hart van de Heuvelrug  
Postbus 80300  
3508 TH Utrecht

T 030 - 258 2834  
I [www.hartvandeheuvelrug.nl](http://www.hartvandeheuvelrug.nl)  
E [info@hartvandeheuvelrug.nl](mailto:info@hartvandeheuvelrug.nl)

De bijzondere bossen en heidegebieden tussen Zeist, Soest en Amersfoort, het zogenaamde hart van de Heuvelrug, vragen om extra bescherming. Immers, snelwegen en spoorbanen doorsnijden de natuurgebieden. Behoeften naar meer ruimte voor wonen en werken zetten de natuur verder onder druk. Om de aanwezige natuur te versterken en met elkaar te verbinden is in 2004 een bijzonder initiatief gestart: Hart van de Heuvelrug.

In het platform Hart van de Heuvelrug werken 17 partijen samen aan een duurzame kwaliteitsimpuls voor het gebied. Met elkaar willen de partners een gebied realiseren waar de ruimte voor natuur, wonen, werken, zorg, en recreatie zorgvuldig is gekozen en ingepast. Als basis hiervoor geldt "rood voor groen"; met opbrengsten uit woningbouw en bedrijvigheid in het gebied wordt op andere plaatsen in het gebied de natuur versterkt en met elkaar verbonden. Per saldo wil Hart van de Heuvelrug meer en betere natuur in het gebied.

Het hele werkgebied van Hart van de Heuvelrug ligt in de Ecologische Hoofdstructuur (EHS). De EHS is een samenhangend netwerk van bestaande en nog te ontwikkelen natuurgebieden in Nederland.



**Soesterveen** 5  
Aan de westkant van de gemeente Soest ligt een stuk grond van ongeveer 4 hectare dat nu agrarisch wordt gebruikt. Soesterveen krijgt deels een functie als waterberging voor het nabij gelegen bedrijventerrein. Daarnaast wordt natuurontwikkeling met recreatief medegebruik gestimuleerd.

**Jessurunkamp** 3  
Voorjaar 2010 is dit voormalige opslagterrein van Defensie van 13 hectare gesaneerd en zijn 22 grote magazijngebouwen gesloopt. Hierdoor krijgt de natuur rond de Lange en Korte Duinen een flinke impuls. Gemeente Soest wordt als eigenaar verantwoordelijk voor het beheer.

**Kodakterrein (1.000 bomen bos)** 4  
Het voormalige industrieterrein, bekend onder de naam Kodakterrein, is gesaneerd en gesloopt. Eind 2008 zijn er 1.000 bomen geplaatst ter stimulering van de natuur. Het eigendom en beheer is overgedragen aan de gemeente Soest.

**Leeuwenhorst** 12  
Aan de noordkant van het spoor tussen Soest en Bilthoven ligt vanaf 2012 een nieuwe woonwijk met 250 reguliere woningen, 30 zorgwoningen en een instelling met 175 zorgplaatsen. In deze woonwijk realiseert Altrecht de zogenoemde omgekeerde integratie: door reguliere woningbouw in de buurt van een instelling krijgen mensen met een beperking de mogelijkheid meer deel te nemen in de maatschappij.

**Oostelijke corridor** 1, 2, 14, 23, 25 26 en 27  
Hart van de Heuvelrug krijgt een ecologische corridor aan de oostkant waardoor de **Leusderheide** in verbinding komt met de bossen rond Lage Vuursche. Hiervoor zijn drie ecoducten nodig: het ecoduct Leusderheide over de A28 (26) is al in 2005 gebouwd. **Het Boele Staal** ecoduct komt over de Amersfoortseweg (1). Het spoorecoduct **Op Hees** (14) – dezelfde als bij de westelijke corridor – biedt hier de dieren een veilige oversteek. Landgoed **de Paltz** (27) heeft de provincie Utrecht eind 2007 aangekocht om de natuur te behouden. Hier bevindt zich het informatiecentrum van Hart van de Heuvelrug. De motorcrossvereniging **Salz** (23) is reeds verplaatst om meer groene ruimte te bieden aan de corridor.

**Dennendal** 8  
Het terrein van Dennendal wordt op termijn natuur. Het project maakt deel uit van een zorgpilot die tot doel heeft de ruimtelijke kwaliteit van het gebied te verbeteren en tegelijkertijd de zorg voor mensen met een beperking meer te integreren in de maatschappij. Zodra alle bewoners nieuwe huisvesting hebben, wordt het gebied voor natuur ingericht.

**Richelleweg** 7  
Op de plek van de huidige tanktestbaan van Defensie komt een bedrijventerrein van ruim 14 hectare. De tanktestbaan wordt verplaatst naar de Leusderheide.

**Middenas /Dolderse Hille** 13  
Het project beoogt de bouw van 114 woningen op het terrein van de zorginstelling Altrecht. Op de plek waar ook zeven gebouwen worden gesloopt. De bijzondere architectonische waarde van enkele gebouwen van de Willem Arntsz Hoeve (onderdeel van Altrecht GGZ) blijven bewaard in de Dolderse Hille. Uiteindelijk wordt het terrein van 12 hectare omgevormd tot een nieuw gebied voor wonen en werken waarin monumentale panden in combinatie met nieuwbouw het gezicht bepalen.

**Kamp van Zeist** 11  
Met het vertrek van het militaire Luchtvaartmuseum naar de Vliegbasis (medio 2013) komt dit terrein vrij voor 18 hectare nieuwe natuur. Justitie dat hier een tijdelijk detentiecentrum heeft, bouwt op Kamp van Zeist een nieuw permanent centrum.

**Vliegbasis Soesterberg** 25  
De voormalige Vliegbasis Soesterberg ligt midden in het plangebied. Met het vertrek van de Luchtmacht eind 2008 heeft Defensie in 2009 bijna 400 hectare aan de provincie Utrecht verkocht. Soest, Zeist en de provincie Utrecht willen met de Vliegbasis een bijdrage leveren aan versterking van de natuur in de regio (zie achterzijde brochure).

**Dorrestein** 20  
Op de groene strook van 4,5 hectare tussen het woonwagencentrum en het bedrijventerrein van Soesterberg wil de eigenaar ontwikkelen. De groene strook heeft bestemming natuur maar valt niet binnen de EHS. Binnen Hart van de Heuvelrug kan woningbouw hier als verdienlocatie dienen voor de groene projecten. Op dit moment zitten de plannen in een oriënterende fase.

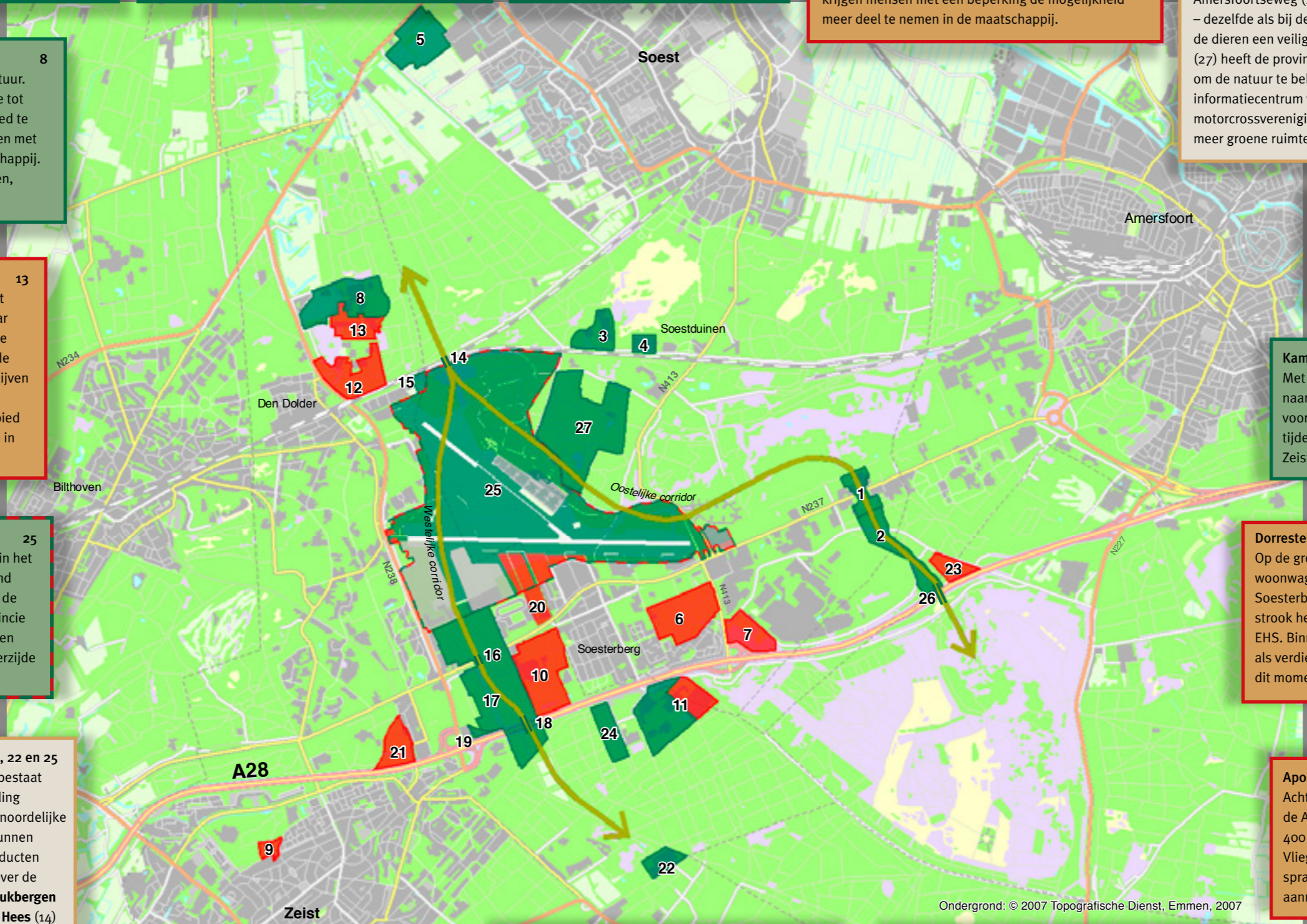
**Westelijke corridor** 14, 15, 16, 17, 18, 22 en 25  
De westelijke corridor in Hart van de Heuvelrug bestaat vooral uit bos. Ze vormt een ecologische verbinding waarlangs dieren en ook planten zich tussen de noordelijke en zuidelijke deel van de Utrechtse Heuvelrug kunnen verplaatsen. Voor deze corridor worden drie ecoducten gebouwd: Over de A28 bij **Huis ter Heide** (18), over de Amersfoortsestraat ter hoogte van Landgoed **Beukbergen** (16, gereed eind 2009) en het spoorecoduct **Op Hees** (14) dat ook toegankelijk wordt voor fietsers en wandelaars. De corridor passeert eveneens Camp New Amsterdam, een bedrijfs onderdeel dat Defensie blijft gebruiken maar voor dieren toegankelijk wordt. Tot slot is aan de zuidkant het **Hartanterein** (22) belangrijk. Dit terrein van 8 hectare heeft nog een proefdierbestemming. Hier komt nieuwe natuur.

**Sanatoriumterrein** 9  
Aan de noordkant van Zeist komt een buurtschap met 124 woningen. Daarvan zijn 17 woningen bestemd voor cliënten van zorginstelling Reinaerde.

**Ericaterrein** 17  
Binnen de route van de westelijke corridor ligt het voormalige recreieterrein Erica. Dit wordt omgevormd tot een sleutelgebied: een plek waar dieren enige tijd kunnen verblijven op hun tocht door het gebied. De provincie koopt de terreinen van ruim 80 particuliere eigenaren aan. Eind 2009 is reeds een derde van het terrein in bezit.

**Sterrenberg** 10  
Op Sterrenberg wonen mensen met een verstandelijke beperking. Zij krijgen nieuwe huisvesting die voldoet aan de eisen van deze tijd. Ook komen er 400 reguliere woningen, zodat mensen met en zonder beperking bij elkaar in de buurt kunnen wonen. De verkoop van de eerste woningen is zomer 2009 gestart. In 2015 is het totale project klaar.

**Huis ter Heide- west** 21  
Op een deel van de sportvelden komen woningen. Door een kopgroep van belanghebbenden is een Programma van Eisen opgesteld om de nieuwe woningen in het bestaande gebied in te passen, met respect voor natuur en cultuurhistorie en behoud van een recreatieve functie van het gebied.



Ondergrond: © 2007 Topografische Dienst, Emmen, 2007